
SAN PEDRO DE LA MATA

CASALGORDO, SONSECA (TOLEDO)

R. BARROSO, J. CARROBLES, J. MORÍN & I. M. SÁNCHEZ RAMOS





ESTE LIBRO FORMA PARTE DEL PROYECTO DE INVESTIGACIÓN "PAISAJES Y ARQUITECTURA DE PODER EN EL TERRITORIO DE LA SEDE REGIA TOLETANA", DE LA DIPUTACIÓN PROVINCIAL DE TOLEDO, BAJO LA DIRECCIÓN DE LOS DRES. JORGE MORÍN DE PABLOS E ISABEL M. SÁNCHEZ

RAMOS Y EL PROYECTO DE INVESTIGACIÓN URBAN LANDSCAPE OF POWER IN THE IBERIAN PENINSULAR FROM LATE ANTIQUITY IN THE EARLY MIDDLE AGES (ULP.PILAEMA), QUE HA RECIBIDO FINANCIACIÓN DE LA COMISIÓN EUROPEA EN EL MARCO DE LAS MARIE SKLODOWSKA-CURIE ACTIONS "HORIZON 2020 – MSCA – IF – EF – ST – 2016, DESARROLLADO EN LA UCL. INSTITUTE OF ARCHAEOLOGY (UK), "GRANT AGREEMENT" NO 740123 DIRIGIDO POR LA DRA ISABEL M. SÁNCHEZ RAMOS.

DIRECCION CIENTÍFICA: DRES. JORGE MORÍN DE PABLOS E ISABEL M. SÁNCHEZ RAMOS

DIRECCION EDITORIAL: ESPERANZA COIG-O'DONNELL MAGRO

© DE LA PRESENTE EDICIÓN, LOS AUTORES

TEXTOS: RAFAEL BARROSO CABRERA, JESÚS CARROBLES SANTOS, JORGE MORÍN DE PABLOS E ISABEL M^a SÁNCHEZ RAMOS

COORDINACIÓN: ENRIQUE GARCÍA GÓMEZ

DISEÑO Y MAQUETACIÓN: ESPERANZA DE COIG-O'DONNELL

ILUSTRACIÓN: ALBERT ÁLVAREZ MARSAL

ORTOFOTO: LUIS IGLESIAS Y ROGELIO DE LA VEGA.

DOCUMENTACIÓN: ANTONIO MALALANA UREÑA

EDITA: **como**
(MATERIAL CULTURE)

ISBN: 978-84-16450-55-8

DEPÓSITO LEGAL: M-22127-2020

NINGUNA PARTE DE ESTE LIBRO PUEDE SER REPRODUCIDA O TRANSMITIDA EN CUALQUIER FORMA O POR CUALQUIER MEDIO, ELECTRÓNICO O MECÁNICO, INCLUIDO FOTOCOPIAS, GRABACIÓN O POR CUALQUIER SISTEMA DE ALMACENAMIENTO DE INFORMACIÓN SIN EL PREVIO PERMISO ESCRITO DE LOS AUTORES



San Pedro de la Mata se levantó a los pies de las estribaciones de la Sierra Gorda, perteneciente a los Montes de Toledo, cercana al arroyo de Colmenarito, en su margen izquierda. Aparece mencionada en las *Relaciones topográficas de Felipe II*, redactadas en el siglo XVI. Sin embargo, fue el Conde de Cedillo el que la dio a conocer a la comunidad científica. Desde entonces ha sido recogida en numerosas obras de carácter general dedicadas a este período cronológico, desde Emilio Camps Cazorla (1940), Fontaine (1978) Helmut Schlunk y Theodor Hauschild (1978), Pere de Palol (1991)... También ha sido objeto de diferentes trabajos monográficos, pero carece de estudios arqueológicos en profundidad para conocer con claridad las diferentes fases del edificio, aunque es opinión generalizada su construcción en plena época visigoda. Por otro lado, hasta hace pocos años se veía como un edificio aislado, sin conexión en el territorio. Sin embargo, las recientes excavaciones en Los Hitos, un complejo aristocrático que ocupa más de dos hectáreas y distante poco más de tres kilómetros, obliga a replantear las relaciones entre estos dos espacios, así como de éstos con la Sedes Regia toletana.

EL DESCUBRIMIENTO Y LAS PRIMERAS INVESTIGACIONES

La iglesia de San Pedro de la Mata fue descubierta en 1903 por el conde de Cedillo. Situada a unos 30 km al sur de Toledo, en Casalgordo (término municipal de Sonseca), todavía conservaba a mediados del siglo XVI una inscripción relativa a su construcción por un tal Wamba (*Bamba me fecit*). Dado que tanto la decoración como la estructura del templo concuerdan con una fecha de la segunda mitad del siglo VII, se ha querido ver en ello la mano del rey Wamba.

En el momento de ser descubierta la iglesia, esta aún conservaba 16 fragmentos de imposta decorada que se encontraban empotrados

en el crucero. En el año 1938 la Junta Central del Tesoro Artístico realizó un viaje hasta el monumento y fotografió los frisos que se conservaban en la iglesia de Casalgordo, actualmente desaparecidos, y que pertenecieron a la iglesia de San Pedro de la Mata y al cercano conjunto de Los Hitos. Algunos años más tarde el historiador del arte Helmut Schlunk pudo ver en la cabecera del templo otro conjunto de frisos decorados con motivos de palmetas y racimos.

Aparte de los frisos decorados, el edificio muestra además huellas de las ranuras donde iban encajados los cancelos que dividían el es-



Catálogo Monumental de la Provincia de Toledo, Conde de Cedillo, 1903.

Detalle de los frisos de la iglesia de Casalgordo, Junta Central del Tesoro Artístico, 1938. Actualmente desaparecidos.



pacio litúrgico. Helmut Schlunk y Theodor Hauschild publicaron un fragmento de mármol decorado con una cruz patada que parece corresponder al tenante de altar de la iglesia. Luis Caballero, que estudió el edificio con motivo de su tesis doctoral, observó la presencia de una hilada regularizadora a una altura entre 1,40 y 1,60 m, que interpretó como un indicio de una posible faja decorativa perdida. En este último trabajo se inventariaron cerca de un centenar de piezas con decoración, que posteriormente fueron sistematizadas en la tesis doctoral de Luis J. Balmaseda dedicada a la escultura visigoda en la provincia de Toledo.



Miembros de la junta y vecinos en Casalgordo.

Brazo meridional del crucero. Catálogo Monumental de la Provincia de Toledo, Conde de Cedillo, 1903.





Fotografía aérea de la iglesia y su entorno.

LA MATA. UN ESPACIO MONÁSTICO EN UN DOMINIO VISIGODO

San Pedro de la Mata, se encuentra a los pies de los Montes de Toledo, muy próximo al complejo aristocrático de Los Hitos, con el que seguramente estaba relacionado. La iglesia se encuentra ubicada en las inmediaciones de una de las vías que comunica Toledo con Córdoba a través del puerto de Marjaliza, y a menos de dos jornadas de la sedes regia.

San Pedro de la Mata se inserta dentro de un gran dominio señorial en el que se incluyen, además de esta iglesia, el conjunto residencial aristocrático de Los Hitos, actualmente en fase de excavación, y una serie de espacios de diferente rango (aldeas, necrópolis, etc.) que se conocen únicamente a través de prospecciones.

Las fuentes literarias describen bien el fenómeno de génesis de grandes latifundios en época visigoda. Muchas veces estos latifundios surgen a partir de la reocupa-

ción de los espacios residenciales de antiguas villas romanas. En cualquier caso, hay que señalar su buena relación con la corte de Toledo y con la posibilidad de cazar en un espacio tradicionalmente ligado a esta actividad.

Muchos de estos conjuntos fueron posteriormente transformados en

monasterios. Algunas referencias literarias confirman el interés de la aristocracia toledana por este tipo de fundaciones. Así, Julián de Toledo, en su biografía de San Ildefonso, narra que este santo obispo fundó *in Deibensi uilula* un monasterio femenino a partir de un antiguo fundo familiar. Hay que suponer que la iglesia de San Pedro de la Mata, por su decoración, con claros paralelos en la de Los Hitos, Guarrazar o la propia Toledo, estaría en relación con algún tipo de fundación nobiliar.



San Pedro de la Mata y su relación con Los Hitos, según J.R. González de la Cal.

LA IGLESIA DE SAN PEDRO DE LA MATA. DE ESPACIO FUNERARIO PRIVILEGIADO A MONASTERIO

Se han distinguido en el edificio hasta cuatro fases constructivas diferentes, correspondiendo la primera de ellas a época visigoda. La iglesia está construida con muros de sillares de granito unidos a hueso, a veces utilizando la técnica de engatillado. A una altura aproximada de metro y medio se encontraba una hilera regularizadora, que se ha interpretado como indicio probable de la presencia de una faja decorativa que recorría los muros del templo, tal como es frecuente observar en otras construcciones de la época que aún se mantienen en pie (San Pedro de la Nave, Quintanilla de las Viñas o San Juan de Baños).

La iglesia presenta planta cruciforme, con ábside rectangular con tres cámaras añadidas, dos junto a la cabecera y una tercera en la parte suroccidental. El cuerpo central se halla compartimentado

en cuatro espacios: un anteábside, una gran nave transversal, habitual en los espacios monásticos -p.e. Quintanilla de las Viñas, Burgos-, a modo de crucero y la nave de los pies, que tendría una función funeraria con un enterramiento privilegiado, descrito por Román de la Higuera en el siglo XVI, actualmente desaparecido.

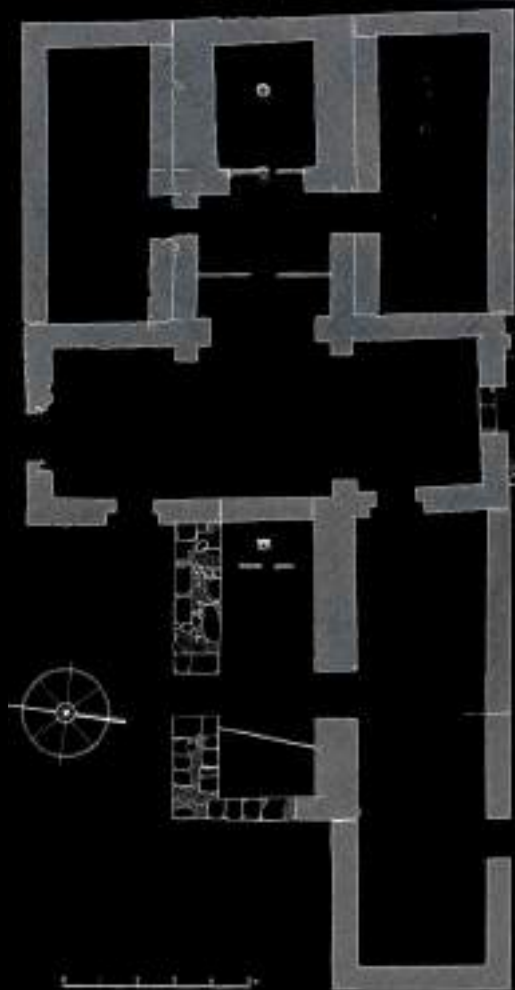
El ábside es el único espacio que no cuenta con acceso propio dentro del templo, como corresponde a su condición de santuario restringido exclusivamente al clero oficiante. En su interior se documentó la huella donde iba encajado el *stipes* o tenante de altar. El anteábside se halla separado del santuario y del crucero por sendas líneas de canceles. Los accesos a este espacio se realizaban a través de dos vanos practicados en los muros norte y sur.





La nave transversal se hallaba también aislada con respecto al anteábside y la nave de pies mediante cancelas. Mantiene aún en pie tres de los cuatro pilares originales, que son de planta cruciforme y semejantes por tanto a los de Melque. La aparición de estos pilares sugiere la construcción de un cuerpo central elevado a mayor altura que el resto de la fábrica. A ambos lados se encuentran dos estancias que subrayan el aspecto cruciforme del templo. Ambas se comunican con el exterior mediante sendas puertas practicadas en los muros occidentales, una de las cuales conserva todavía el arranque del primitivo arco de herradura.

Por último, la nave de los pies, además de su función funeraria, era el espacio reservado a los fieles. Se halla separada del crucero por una nueva línea de cancelas, tras la cual se documentó la huella de un segundo tenante de altar. No está clara la función de este segundo altar y se han barajado diversas posibilidades para explicar su aparición: mesa eucarística auxiliar o, como parece más probable, mesa destinada a recoger las oblacones del pueblo. Más difícil resulta pensar que se trate de una mesa destinada al crisma del rito de la unción bautismal (*mensa consignataria*) o al



Planta y sección E-O de Luis Caballero

culto a los mártires (*mensa martyrum*).

La planta de la iglesia, con su división de espacios perfectamente definida, se aviene bien a las disposiciones litúrgicas del rito visigodo establecidas en el IV Concilio de Toledo, que ordenaba una división tripartita del espacio templario para el clero oficiante (el santuario), el resto del clero participante en la liturgia eucarística (anteábside) y el espacio destinado al pueblo (nave de pies).







Verraco



- MESA DE ALTAR
- CANCELES
- TUMBA



En las iglesias visigodas existía una segregación del espacio muy marcada. En la cabecera estaba el santuario, al que sólo podía acceder el sacerdote, que oficiaba la misa, de espaldas y en latín. Este espacio estaba separado del coro, donde estaban los diáconos y los presbíteros, por cancelas y cortinajes. En la nave, la gente, separada por sexos.

En la Mata se ha documentado esta segregación. Esta circunstancia permite pensar en su uso parroquial, a pesar de contar con un enterramiento privilegiado. La gente del fundo acudiría allí a celebrar los sacramentos. La ausencia de otros espacios asociados a los templos parroquiales, como el baptisterio o los espacios funerarios comunes en el entorno, es un argumento más en la génesis del espacio como un espacio funerario privilegiado, transformado después en un espacio monástico, como sucede en Santa María de Melque.

Al exterior se celebrarían actividades no específicamente religiosas, pero que buscan el amparo de lo sagrado, como compraventas, representaciones teatrales de tipo religioso, etc.



LA DECORACIÓN ESCULTÓRICA

San Pedro de la Mata ha proporcionado más de un centenar de piezas de escultura decorativa, algunas de las cuales continuaban en la iglesia a mediados del siglo pasado. Entre estas piezas se hallaba un fragmento de tenante o pie de altar decorado con una cruz patada según un modelo que es frecuente en el arte toledano de la séptima centuria. La decoración de la iglesia incluía frisos de palmetas y racimos en el interior de la cabecera, de estilo semejante a otros hallados en Guarrazar y Los Hitos.

De nuevo se ha planteado el problema de la datación de todos estos elementos debido a la diferencia de calidad en la ejecución de los relieves. Balmaseda plantea dos opciones: el trabajo de diferentes artesanos de habilidad dispar o reconstrucción en época islámica con copia de los motivos originales, posibilidad que es factible en algunos casos y más aún en un Toledo endémicamente rebelde

al poder cordobés. Sin embargo, creemos que esta incertidumbre acerca de la sincronía de estos relieves proviene de las dudas planteadas en diversos trabajos a lo largo de los últimos años en relación con la cronología de las iglesias tradicionalmente fechadas en época visigoda. No obstante, hay que señalar que la copia de motivos originales en época islámica no necesariamente implicaría una diferencia sustancial con respecto a la decoración original. La explicación más verosímil es que se ha impuesto una clasificación demasiado racionalista de los motivos decorativos, dando lugar a un *stemma* de vínculos entre ellos demasiado rígido, sin tener en consideración otros factores tales como la pericia del artista, el lugar donde iban alojados los relieves o la importancia litúrgica del elemento. Diferencias en cuanto a la calidad de las tallas se observan también en otras construcciones visigodas como Nave, Quintani-

lla, Pla de Nadal o Los Hitos. La cronología de los relieves de San Pedro de la Mata debe, pues, fijarse a partir de su semejanza con un amplio grupo de construcciones toledanas (Los Hitos, Guarrazar, Melque), así como con respecto a los restos documentados en el área de la Vega Baja toledana.



San Pedro de la Mata (1)			
Tipos de frisos			
Tipo	Pieza representativa	Variante	Catálogo
I		A. Divorcio 1. Sin Doble (11 figs.) 	M3, M4, M5, M6, M7, M8, M9, 10, M11, M12, M13, M14, M15, M16, M17, M18, M19, M20, M21, M22, M23, M24, M25, M26, M27, M28, M29, M30, 31
		2. Doble (10 figs.) 	
		B. 1/2 tipo anterior 3. Sin D. (7 figs.) 	
		4. Sin D. (7 figs.) 	
		5. Sin D. (7 figs.) 	
		C. Abreviado 1. Frieza abreviada (abundante en las capiteles) 3. Sin D. (3) 	
		2. Sin D. (3) 	
		3. Sin D. (3) 	
		4. Sin D. (3) 	
		5. Sin D. (3) 	
II			M33, M34
III			M32

San Pedro de la Mata (2)			
Tipos de frisos			
Tipo	Pieza representativa	Variante	Catálogo
IV		A. Divorcio 1. Frieza abreviada (abundante en las capiteles) 	M35, M36, M37, M38, M39, M40, M41, M42, M43, M44, M45, M46, M47, M48, M49, M50, M51, M52, M53, M54, M55, M56, M57, (M68, M69, M70, M71, M72), M73, M75, (M76)
		2. Sin D. (11 figs.) 	
		3. Sin D. (11 figs.) 	
		4. Sin D. (11 figs.) 	
		B. Divorcio 1. Divorcio de acanthus 	

Tipologías decorativas. Luis Balmseda.

Imposta de mármol *in situ* con decoración de palmetas bizantinas. Siglo VII d.C.

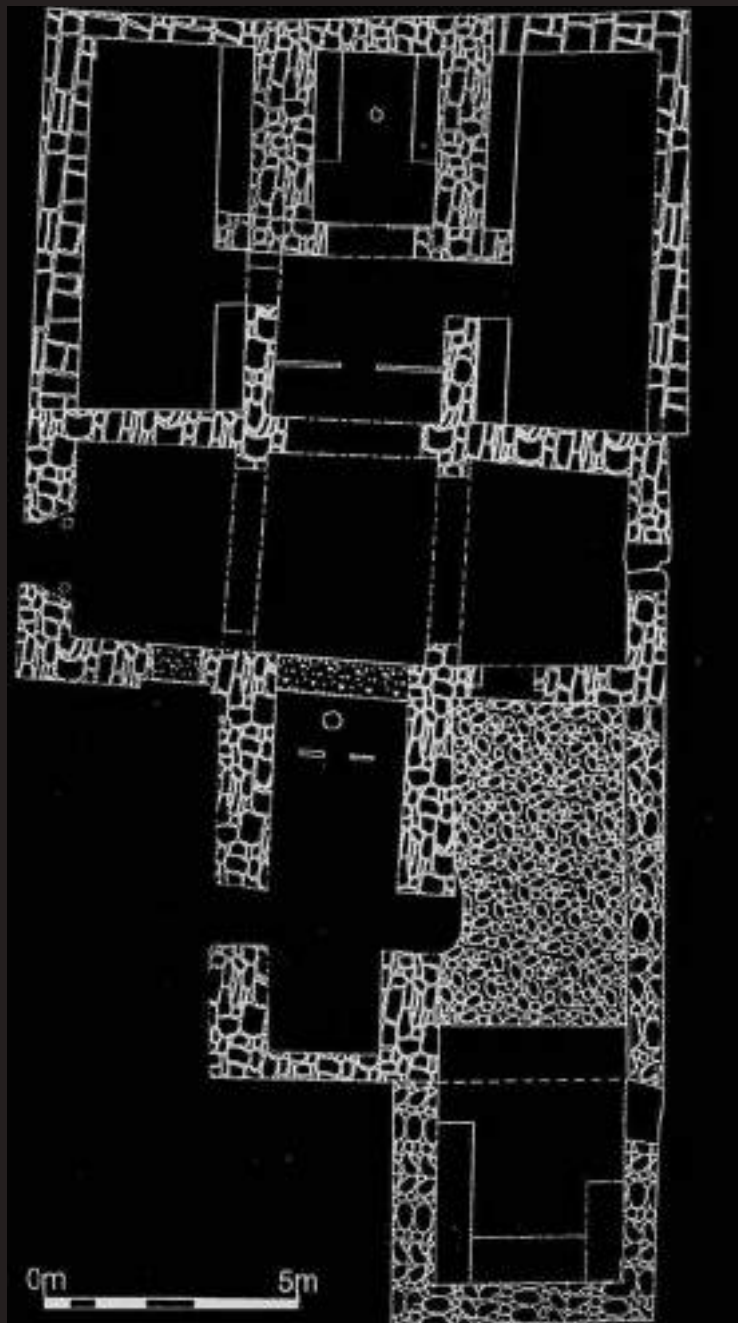


Ocupaciones

El análisis de las fábricas conservadas hasta la actualidad de San Pedro de la Mata permite apreciar cuatro fases constructivas. La primera fase corresponde a época visigoda; una segunda fase apunta a la ruina del primer edificio; una tercera fase corresponde ya a las reformas medievales, y la última, a las intervenciones contemporáneas. La iglesia se construyó *ex novo* en un espacio vacío. Sin embargo, la reutilización de un verraco en la parte exterior del ábside permite plantear que éste estuviera situado en la gran lastra de granito, constituyendo el espolio una cristianización del espacio, no un simple uso como material constructivo.



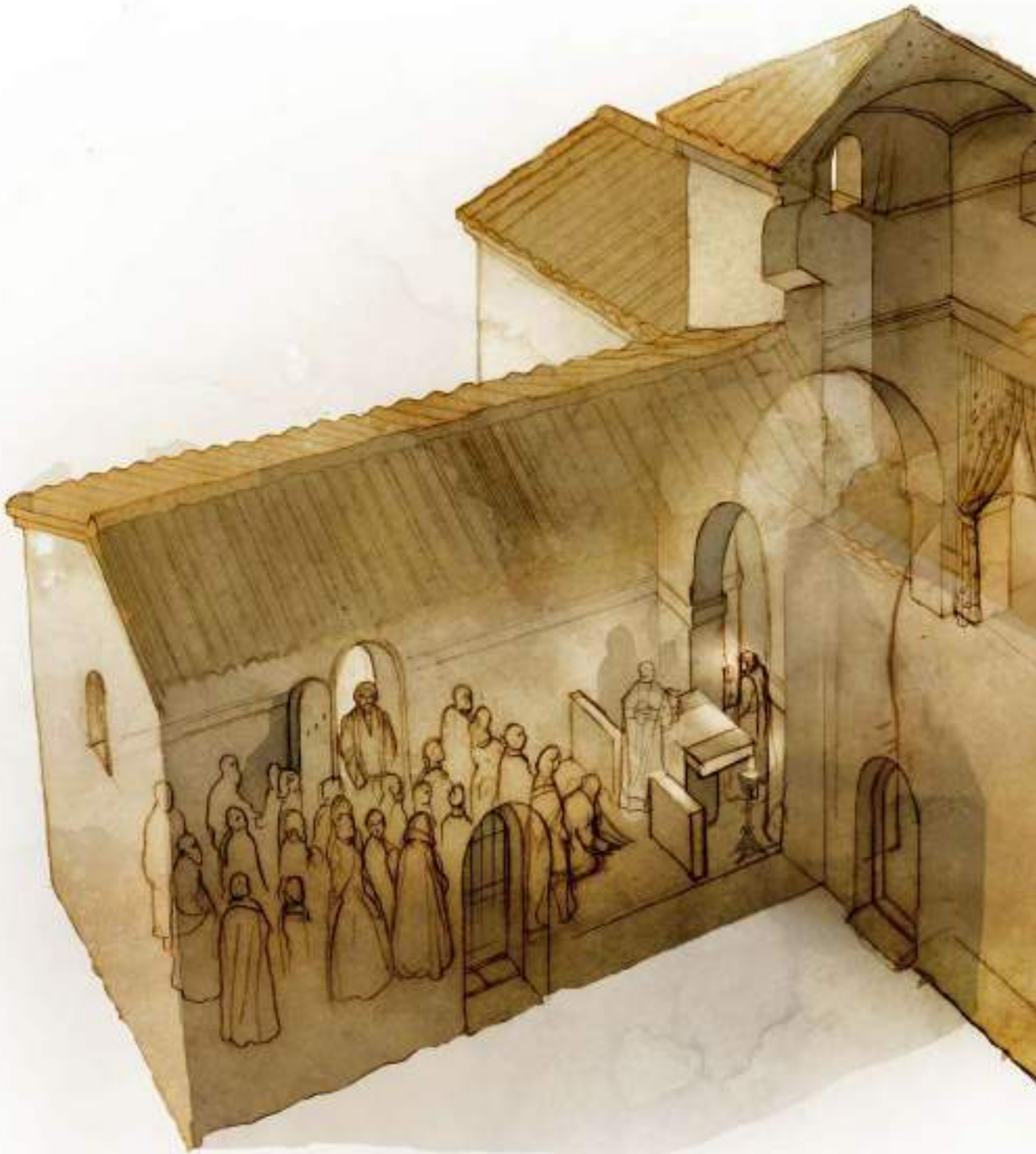
Verraco

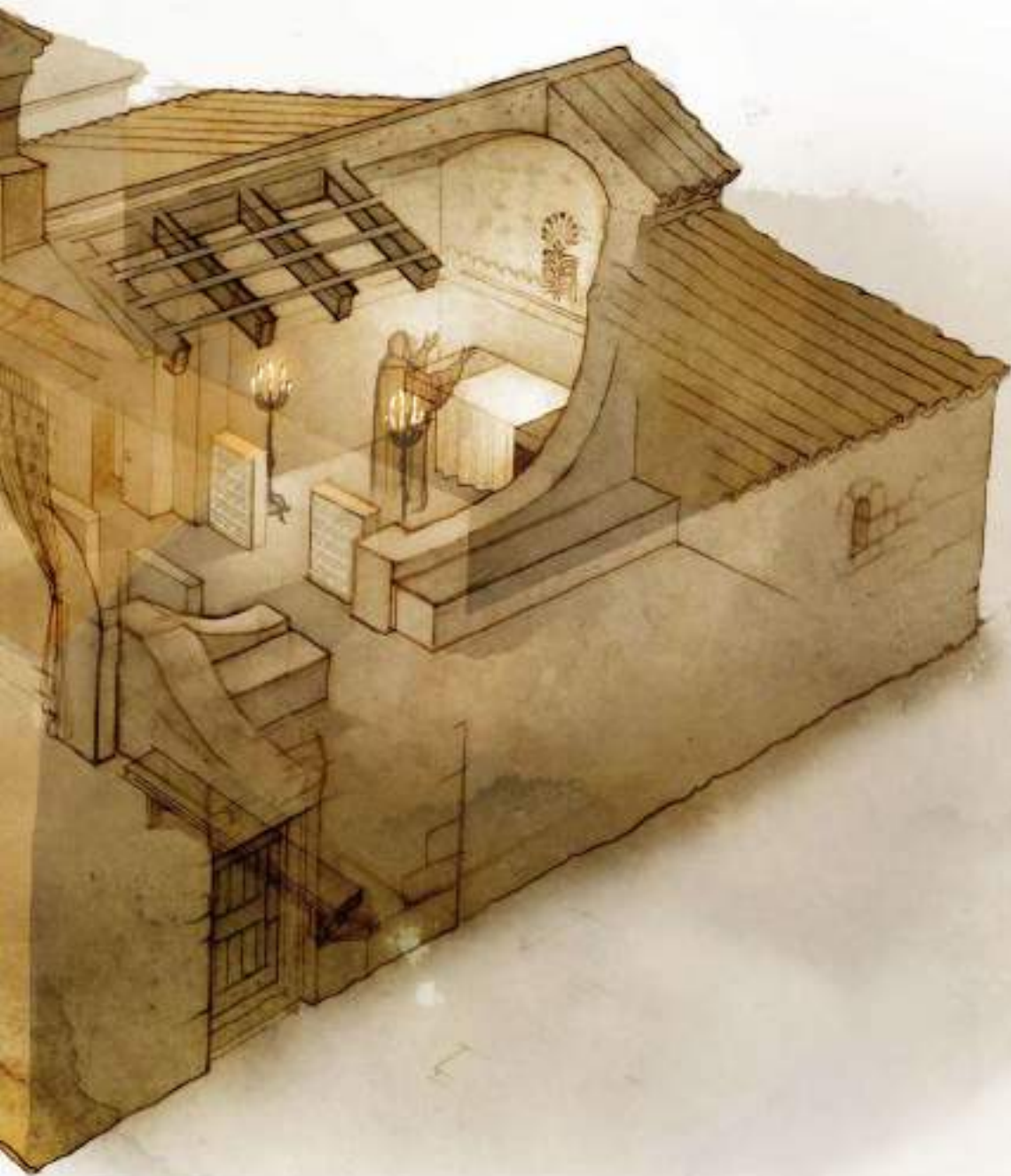




Arriba. Santuario visto desde el oeste.
Abajo izda. Coro visto desde el sur.
Abajo dcha. Coro visto desde el norte.







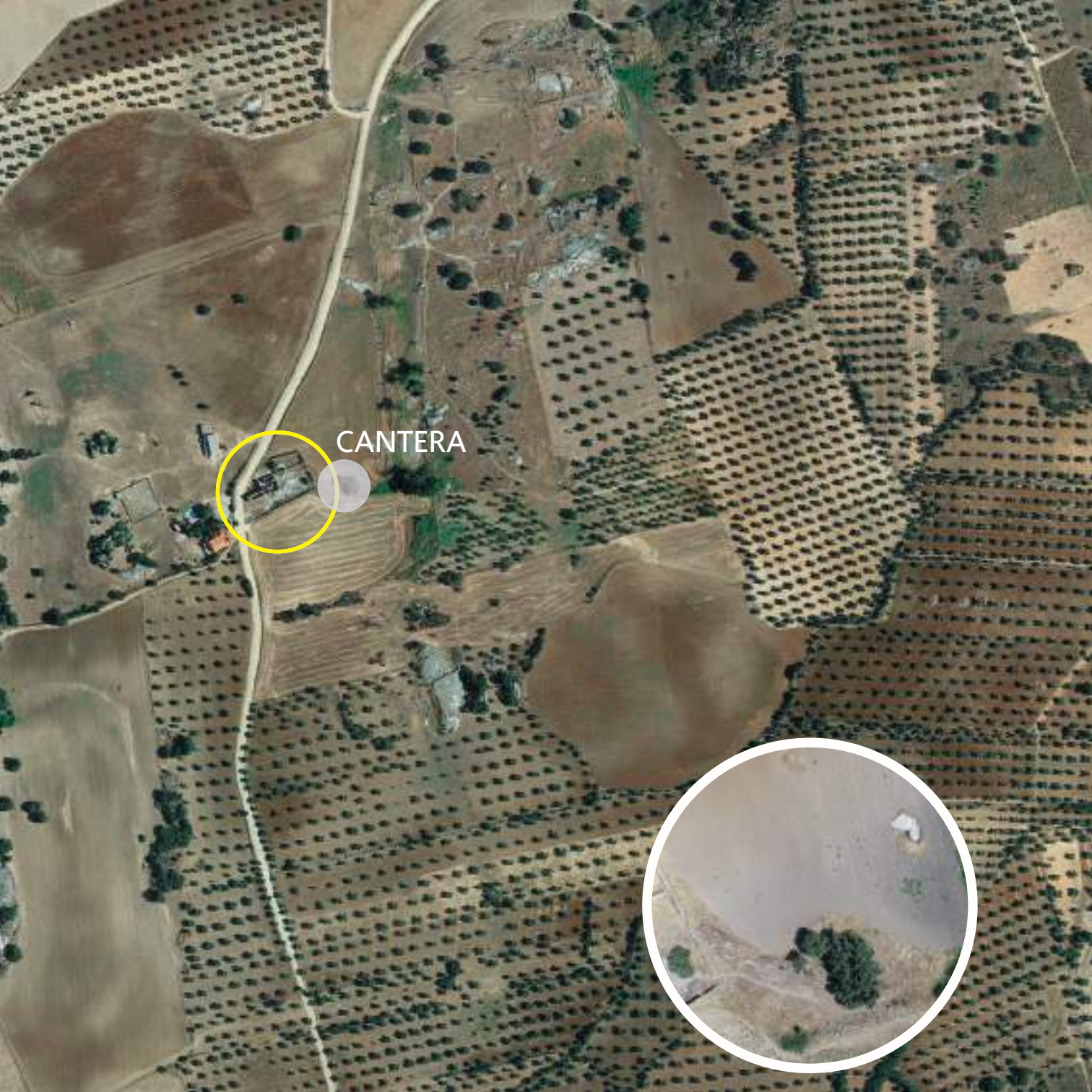
San Pedro de la Mata, siglo VII d.C. Albert Álvarez Marsal

EL ENTORNO

San Pedro de la Mata es un templo funerario privilegiado, transformado en espacio monástico, que estaba integrado en una propiedad aristocrática en el reborde de los Montes de Toledo, en las Sierras de los Yébenes y del Castañar. El espacio está próximo al conjunto de Los Hitos, que a su vez cuenta con una iglesia propia y diferentes enterramientos privilegiados. El sitio cuenta con una cerca, que tiene un origen claramente visigodo, aunque tenga reformas modernas y contemporáneas. Su implantación probablemente está ligada a la transformación y uso de La Mata como espacio monástico, al igual que la construcción situada al SE.

Se han podido documentar las canteras de granito en el entorno inmediato del yacimiento. Esa cantera serviría para abastecer la construcción del templo y la cerca. Los bloques en las canteras aprovechaban la línea de fractura del granito mediante la utilización de cuñas -madera y hierro-. Después esos bloques se tallaban para ser utilizados en la construcción de los paramentos del templo. La decoración escultórica está trabajada en mármoles locales, cuyos afloramientos están cercanos al yacimiento, a no más de tres kilómetros. Por tanto, la ausencia de material romano reutilizado y la construcción de la iglesia con materiales traído directamente de una cantera es un argumento para pensar en el elevado estatus de su promotor.





CANTERA

VISITA

La visita al templo es libre y se debe partir desde la pedanía de Casalgordo. La ruta está marcada por unos hitos que indican el recorrido de la misma. Es recomendable efectuar el ingreso por el crucero del templo, que permite contemplar la cabecera y las naves. Después la visita finalizaría con un paseo alrededor la iglesia que permite valorar la estructura exterior.



Por favor, ayúdenos a conservar el yacimiento respetando las siguientes normas durante la visita:



Respete la señalización



Siga los itinerarios



No suba a los muros



No arroje residuos





GUARRAZAR



SEDE REGIA



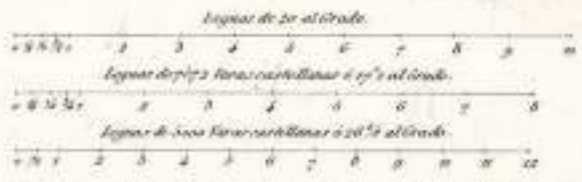
SAN DE L



SANTA MARÍA DE MELOQUE



LOS HITOS



Las medidas dadas en las distancias en leguas de España de 20 al grado de un sitio a otro.

PROVINCIA
DE
TOLEDO
parte de Castilla la Nueva
disegnado por E. Alborn y G. Babon
1827



La elección de **Toledo** como Sedes Regia por los visigodos convirtió a la ciudad del Tajo en la *urbs* más importante de la Península, un fenómeno que había empezado en el Bajo Imperio. De la capital visigoda quedan numerosos vestigios escultóricos reutilizados en las construcciones históricas, lo que nos permite entender donde estaba el Pretorio, la Catedral, la iglesia martirial de Santa Leocadia...e imaginar la antigua capital goda mientras recorremos las calles.

Por otro lado, el territorio inmediato de la capital estaba poblado de fincas para el uso y disfrute de las grandes familias de la aristocracia, algunas reaprovechando antiguas villas, como sucede con Carranque. Sin embargo, se generaron nuevos espacios como **Los Hitos** y **Melque**, que contaban con sus propias iglesias. No menos importante, es la cristianización del territorio, con el emplazamiento de monasterios, como el de **Guarrazar**, o iglesias, como **San Pedro de la Mata**.

Reino Visigodo es una invitación a recorrer estos escenarios del antiguo Reino Visigodo de Toledo que han sobrevivido al paso del tiempo y que nos muestran un pasado esplendoroso.



REINO
VISIGODO



Ayuntamiento
Sonseca 